

Udvælgelse og skematisk kortlægning af forsøgsområder

Delrapport 2 i affaldsforsøget "Bedre sortering i større samlede bebyggelser"



Om udvælgelse og karakterisering af fire forsøgsområder i Slagelse, Næstved og Vordingborg Kommuner, herunder karakterisering af alderssammensætning, husstandsstørrelser, beboernes brug af 'Reklamer Nej Tak' og såvel eksisterende affaldssystemer (før forsøget) som de ændringer, der gennemførtes i forbindelse med forsøget. Også kort om indgåede aftaler med boligselskaber, ejendomsfunktionærer og beboerrepræsentanter m.v.

Februar 2016

Kolofon:

Denne delrapport er én ud af 7 delrapporter:

Delrapport 1: Erfa-opsamling fra egne og andre kommuner

Delrapport 2: Udvælgelse og skematisk kortlægning af forsøgsområder

Delrapport 3: Kortlægning af beboernes holdninger og vaner før og efter forsøget

Delrapport 4: Afprøvning og beskrivelse af opsamlings- og indsamlingsmateriel for fokusmaterialer

Delrapport 5: Afprøvning af forskellige kommunikationsformer

Delrapport 6: Afprøvning af forbehandling/afsøgning af afsætningsmuligheder for genanvendelige materialer

Delrapport 7: Analyser af affaldsstrømme og -kvaliteter før og efter

Samtlige delrapporter, en samlerrapport, en pjece med de vigtigste erfaringer og en 'Værktøjskasse', fyldt med råd, kneb og formidlingseksempler er at finde på www.affaldplus.dk/sorteringnytter

Rapporten er udarbejdet af udviklingsmedarbejder hos AffaldPlus, Henrik Wejdling, februar 2016.

Indhold

Indhold	3
0. Kort om forsøget	4
1. Sammenfatning.....	5
2. Formål og udførelse	7
2.1. Formål og succeskriterier	7
2.2. Udførelse – herunder udvælgelse.....	7
3. Karakterisering af de fire forsøgsområder	9
3.1. Nøgletal for forsøgsområderne.....	9
3.2. Betydningen af 'Reklamer Nej Tak'	10
4. Indsamlingssystemer før og efter	11
5. Alderssammensætningen i forsøgsområderne	16
6. Indgåede aftaler i forbindelse med forsøget	18
7. Konklusioner i forhold til formål, succeskriterier og forventninger ...	20
8. Bilag	20

0. Kort om forsøget

AffaldPlus' kommuner har sammen med AffaldPlus fra april-oktober 2015 gennemført et affaldsforsøg i 4 udvalgte samlede bebyggelser i Slagelse (Skovparken i Korsør), Vordingborg (Kirsebærplantagen i Nyråd) og Næstved kommuner (Vandtårnsparken og Sct. Jørgens Park i Næstved).

Her har beboerne prøvet kræfter med fx at sortere bioaffald, papir, pap, plast og metal fra restaffaldet. Beboerne har ikke skullet sortere det samme alle steder, for forsøget har bl.a. skullet vise, hvilke forskelle der kan være i oplevet komfort, sorteringseffektivitet og kvalitet, når sorteringsanvisningerne gøres forskellige. Fælles for alle boligområderne er dog, at de har fået information om, hvordan og hvorfor de skal sortere. Boligområdernes ejendomsfunktionærer og beboerrepræsentanter har været på kursus hos AffaldPlus og lært om sortering. Og derudover har et uddannet korps af Genbrugsguidere været i dialog med beboerne i 3 af bebyggelserne og hjulpet dem til en bedre affaldssortering.

Forsøget er gennemført som et kommunepuljeprojekt og har fået bevilget knap 1,2 mio. kr. i støtte fra Miljøstyrelsen.

Anvendte forkortelser og begreber:

I rapporten anvendes følgende *forkortelser* for de fire forsøgsområder:

SP = Skovparken

VTP = Vandtårnsparken

SJP = Sct. Jørgens Park

KP = Kirsebærplantagen

Følgende *begreber* anvendes med de anførte betydninger:

Kildesorteret: Affaldet opdeles i de enkelte materialefraktioner ved aflevering på opsamlingsstedet (affaldsø, container etc.).

Kildeopdelt: To eller flere forskellige fraktioner – f.eks. plast og metal – tillades afleveret blandet på opsamlingsstedet (med henblik på efterfølgende (central)sortering).

Bioaffald: Organisk mad- og køkkenaffald iblandet mindre mængder blødt haveaffald, herunder afklippede blomster og nedfaldsfrugt.

Tørre fraktioner: Pap-, papir-, plast-, metal- og glasaffald (*træ*, som også er en af de tørre fraktioner, der indgår i beregningen af genanvendelsesprocenten, er *ikke* medtaget i dette forsøgsprojekt).

Materialepotentiale: Den mængde af en given affaldsfraktion, der sammenlagt er at finde i affaldsstrømmen (restaffald såvel som separat indsamlet).

Indsamlingseffektivitet: Den effektivitet, hvormed borgerne udsortere en given affaldsfraktion til genanvendelse (måles i %)

Indsamlingspotentiale: Den mængde af en given affaldsfraktion, der med det givne materialepotentiale og den givne indsamlingseffektivitet, kan udsorteres til genanvendelse.

1. Sammenfatning

Delrapport 2 giver en overvejende teknisk karakteristik af de fire forsøgsområder, der indgår i det samlede projekt. Der gives nøgletal for antal lejemål og beboere, husstandsstørrelser, aldersfordeling, brug af 'Reklamer Nej Tak' og en minutløs gennemgang af indsamlingsudstyr før og under forsøgene samt oversigtskort over de enkelte forsøgsområder med angivelse af indsamlingsudstyrets placering.

Resultaterne kort

- Der er etableret fire forskellige forsøg i fire bebyggelser. Skovparken i Korsør, Vandtårnsparken og Sct. Jørgens Park i Næstved og Kirsebærplantagen i Nyråd ved Vordingborg.
- De deltagende kommuners brug af webGIS gav på forhånd detaljeret viden om forsøgsområderne. Delrapporten beskriver både hvordan webGIS bruges, og viser resultaterne.
- Forsøgene dækker tilsammen 1.566 husstande og 2.296 beboere.
- Gennemsnitshusstandsstørrelsen svinger mellem 1,4 og 1,6 beboer pr. lejemål – færrest i Sct. Jørgens Park og Kirsebærplantagen, flest i Skovparken (gennemsnittet i DK for alle etageboliger er 1,75).
- Andelen af beboere på 65 år eller mere svinger mellem 6,9 % i Vandtårnsparken og 29,0 % i Skovparken (hvor den i DK som helhed er 18,5 %).
- Andelen af beboere på eller under 18 år svinger mellem 10,2 % i Vandtårnsparken og 17,8 i Kirsebærplantagen (hvor den i DK som helhed er 22,0 %)
- Alderssammensætningen i områderne er, når bortses fra det generelt lave børnetal, således rimeligt repræsentativ, men områderne er udvalgt ud fra kommunernes lokalkendskab og en vis forventning til, at områderne og boligselskaberne ville tage godt imod forsøgene (da de var betinget af, at de kunne gennemføres på frivillig basis). Det gør, at forsøgsresultaterne næppe kan overføres 1:1 til alle andre områder.
- I gennemsnit 35 % har 'Reklamer Nej Tak' eller 'Reklamer og Aviser Nej Tak'. Gennemsnittet for etageboliger i AffaldPlus-oplandet er 37 %.
- Selv om forsøgsområderne ligger markant lavere, forebygger brugen af Nej Tak-skiltene alene i forsøgsområderne imidlertid dannelse af 45 ton papiraffald om året.
- Alle forsøgsområder havde allerede før forsøget en ret udviklet kildesortering (mellem 5 og 8 fraktioner).
- Et område udsorterede i forvejen således også bioaffald.
- Generelt indførtes kun mindre ændringer i indsamlingen i forbindelse med forsøget, der primært havde til formål at belyse, hvorvidt det med øget kommunikation kunne lade sig gøre at få beboerne til at sortere yderligere.
- De væsentligste ændringer skete i Vandtårnsparken og Sct. Jørgens Park, hvor beboerne også skulle til at sortere bioaffald fra (med mulighed for at aflevere på de samme 'øer' som dagrenovationen).
- I Kirsebærplantagen indførtes en ny blandingsfraktion, plast, metal glas, som beboerne ligeledes kunne aflevere på de samme 'øer', hvor dagrenovationen kunne afleveres.
- I Vandtårnsparken, Sct. Jørgens Park og Kirsebærplantagen indførtes mulighed for, at beboerne kunne blande pap og karton i papirfraktionen.

- Skovparken fungerede primært som referenceområde, hvor det alene var formidlingen, der blev skruet op for. Dog indførtes undervejs også kildesortering af plast (i fire fraktioner).
- I de tre af forsøgsområderne indsamledes i de eksisterende, nedgravede løsninger, mens der i det fjerde, Kirsebærplantagen, afprøvedes 660-literscontainere som indsamlingsudstyr for den nye, blandede fraktion af plast, metal og glas samt den nye blandede fraktion af pap og papir (i lighed med de 660-literscontainere, der i forvejen anvendtes til dagrenovation).
- Der er som led i projektet udviklet et aftalegrundlag for indgåelse af aftaler mellem kommune og boligselskab, som forsøger at sikre forudgående forventningsafstemning og gensidig forpligtelse.
- Det er en erfaring fra projektet, at sådanne aftaler skal følges op, hvis de skal effektueres, og at det ikke automatisk vil være sådan, at alle led i kæden er opmærksom på aftalen eller føler ejerskab/forpligtelse i forhold til den.
- En anden erfaring er, at det ved fuld udrulning skal sikres, at det ressourceforbrug, der vil være forbundet hermed fra boligselskabers og beboerdemokratiets side, skal afdækkes i så vidt omfang som muligt og gøres transparent.

2. Formål og udførelse

2.1. Formål og succeskriterier

Denne delrapport dækker den ene del af et af det samlede projekts mange delprojekter, nemlig den del af Delprojekt 'Udvælgelse og kortlægning af forsøgsområder', der omhandler selve udvælgelsen og den mere tekniske beskrivelse af forsøgsområderne, deres affaldssystemer før og efter forsøget og simple demografiske beskrivelser af beboersammensætningen.

Det fremgik af formålet med delprojektet, at det havde til formål endeligt at udpege og afgrænse de fire forsøgsområder, at indgå aftaler med de implicerede selskaber, ejendomsfunktionærer og beboerrepræsentanter, samt at kortlægge beboersammensætningen m.h.t. husstandsstørrelse og alderssammensætning.

Hertil kom sidenhen også kortlægning af beboernes brug af 'Reklamer Nej Tak'/'Reklamer og aviser nej tak' da det kan have væsentlig indflydelse på det papirpotentiale, der vil være i den enkelte bebyggelse. Ved Miljøstyrelsens seneste opgørelse, baseret på 2010-data, modtog en gennemsnitshusstand i de tre kommuner, hvor forsøgene foregik, således mellem 59 og 72 kg reklamer og mellem 17 og 25 kg distriktsaviser om året, hvis de *ikke* var tilmeldt 'Reklamer og aviser Nej Tak'. Potentialet er givetvis faldet generelt siden da, men med op til 100 kg forskel om året pr. husstand, afhængig af, om den har valgt 'Reklamer og aviser nej tak' eller ej, indikerer en væsentlig betydning for potentialet.

Den anden del af delprojektets formål var at analysere beboernes affaldsvaner og holdninger gennem telefoninterviews før og efter forsøget. Denne del er afrapporteret i en særskilt delrapport (Delrapport Nr. 3).

Succeskriteret for nærværende delprojekt var, at områderne skulle være udpeget og afgrænset primo januar 2015 og at der skulle være indgået aftaler samt en kortlægning af beboersammensætningen inden udgangen af januar 2015. Grundet en uforudset modvilje fra et ellers påtænkt forsøgsområdes side, kunne tidsfristerne ikke helt overholdes, men aftaler og kortlægning faldt så betids på plads, at forsøget kunne skydes i gang som aftalt med udgangen af uge 13.

2.2. Udførelse – herunder udvælgelse

Selve udvælgelsen af forsøgsområderne skete primært på basis af de involverede kommuneres lokalkendskab, herunder ikke mindst forventninger til positiv reaktion fra de påtænkte boligselskaber. Det var således en forudsætning for forsøgenes gennemførelse, at de kunne gennemføres på frivillig basis.

I forbindelse med udvælgelsesprocessen oplevede det ene af de påtænkte boligselskaber en vis modvilje mod forsøget fra beboerrepræsentanterne i et område, der ellers var udset, og valgte i samarbejde med kommunen derfor at finde et andet område, som var mere positivt stemt.

Der er således næppe tvivl om, at den gennemførte udvælgelsesproces har ført til udvælgelse af i forvejen positivt stemte selskaber og bebyggelser, hvorfor forsøgets resultater selvfølgelig ikke vil kunne overføres 1:1 til fuldskala, men omvendt har det været vigtigt for forsøgenes gennemførelse, at der var en vis medvind fra starten.

Af Tabel 1 nedenfor fremgår en oversigt over de valgte bebyggelser, deres størrelse (antal lejemål) samt geografiske og kommune-tilhørsforhold.

Tabel 1: De fire udvalgte forsøgsområder, deres størrelse samt geografiske- og kommunemæssige tilhørsforhold.

Forsøgsområde (husstande)	By	Kommune
Skovparken (198)	Korsør	Slagelse
Vandtårnsparken (360)	Næstved	Næstved
Sct. Jørgens Park (886)	Næstved	Næstved
Kirsebærplantagen (122)	Nyråd	Vordingborg

I Afsnit 3 og 4 beskrives bebyggelserne og deres affaldssystemer nærmere, og i Afsnit 5 beskrives alderssammensætningen hos beboerne.

I Afsnit 6 redegøres for de indgåede aftaler med boligselskaberne, hvoraf et eksempel er optaget som Bilag 1.

3. Karakterisering af de fire forsøgsområder

3.1. Nøgletal for forsøgsområderne

I Tabel 2 gives en skematisk oversigt med nøgletal for de fire forsøgsområder. Som det fremgår, er der en vis variation m.h.t. såvel ejerforhold som etage/række-husbebyggelse og ikke mindst størrelse (antal lejemål) og 'gennemstrømning' (andel flytninger/år).

Når det kommer til husstandsstørrelse og brug af Reklamer Nej Tak er forskellene begrænsede. Forskellene i alderssammensætning behandles nærmere i afsnit 5.

I Tabel 3 gives en oversigt over det samlede antal lejemål og beboere, og det ses, at forsøget har omfattet i alt 1.566 lejemål og 2.296 beboere.

Tabel 2: Skematisk oversigt med nøgletal for de fire forsøgsområder

Område	Korsør, Skovparken	Næstved, Vandtårns- parken	Næstved, Sct. Jørgens Park	Vordingborg, Kirsebærplanta- gen
<i>Ejerforhold</i>	<i>Alment</i>	<i>Alment</i>	<i>Privatejet</i>	<i>Alment</i>
Type	Række	Etage (3-plan)	Etage	Etage (2-plan)
Antal lejemål	198	360	886	122
Antal beboere	324	522	1.281	169
% ≤ 18 år	17,6	10,2	11,3	17,8
% ≥ 65 år	29,0	6,9	28,3	17,2
Flytninger/år, %	18	18		28
Husstands-st.	1,6	1,5	1,4	1,4
Reklamer nej tak, antal (også aviser)	62 (14)	130 (74)	321 (115)	42 (16)
Reklamer nej tak, %	31	36	36	34

Den gennemsnitlige husstandsstørrelse for etageboliger var til sammenligning 1,75 på landsplan i 2015.

Tabel 3: Samlet oversigt over antal lejemål og beboere i de fire projektområder

Pr. 01.01.15	Lejemål	Beboere
Skovparken	198	324
Vandtårnsprk.	360	522
Sct. Jørgens	886	1.281
Kirsebærplt.	122	169
I alt	1.566	2.296

3.2. Betydningen af 'Reklamer Nej Tak'

I forbindelse med deres aktiviteter i forsøgsområderne har Genbrugsguiderne foretaget en minutøs optælling af 'Reklamer Nej Tak' og 'Reklamer og Aviser Nej Tak'-skilte på postkasserne i de fire bebyggelser.

Derudover er indhentet data om den generelle brug af 'Reklamer Nej Tak' (fordelt på postdistrikter) hos Post Danmark (se manual for brug af Post DK's statistik i Bilag 3)

Effekten af, at i gennemsnit 35 % af husstandene i forsøgsområderne er tilmeldt 'Reklamer Nej Tak' og 'Reklamer og aviser Nej Tak' fremgår af Tabel 4 og 5 nedenfor, hvor der er taget afsæt i de Miljøstyrelsen udmeldte potentialer for husstande i de respektive kommuner i 2010.

Tabel 4: Oversigt over antallet (og den procentuelle andel) af husstande tilmeldt 'Reklamer Nej Tak' og 'Reklamer og Aviser Nej Tak' i de fire bebyggelser. Gennemsnittet for etagebebyggelser i alle AffaldPlus-kommunerne til sammen er til sammenligning 37 % 'Reklamer Nej Tak'. 17 %-point heraf siger også nej tak til aviser.

	Lejemål	Rekl., nej tak	%	Rekl. & aviser, nej tak	%	I alt	%
Skovparken	198	48	24	14	7	62	31
Vandtårnsparken	360	56	16	74	21	130	36
Sct. Jørgens park	886	206	23	115	13	321	36
Kirsebærplantagen	122	26	21	16	13	42	34
I alt	1566	336	21	219	14	555	35

Tabel 5: Effekten på papiraffaldsmængden af 'Reklamer Nej Tak' og 'Reklamer og Aviser Nej Tak' i de fire forsøgsområder og tilsammen (kg/år) ('Pot.red.' betyder her 'potentiel reduktion')

	kg reklamer/husst	kg distrikts- aviser/hs	Pot.red., reklamer, t/år	Pot., red, aviser, t/år	I alt, pot.- red., t/år
Skovparken	70,7	18,7	4,4	0,3	4,6
Vandtårnsparken	72,2	24,6	9,4	1,8	11,2
Sct. Jørgens park	72,2	24,6	23,2	2,8	26,0
Kirsebærplantagen	58,9	17	2,8	0,3	2,7
I alt			39,4	5,2	44,6

Som det fremgår af Tabel 5 kan den samlede effekt af de nuværende 'Reklamer Nej Tak' og 'Reklamer og Aviser Nej Tak'-skilte opgøres til 44,6 ton forebygget papiraffald/år.

4. Indsamlingssystemer før og efter

I de valgte forsøgsområder fandt der allerede en udbredt kildesortering sted af op til 8 fraktioner før forsøgsstart. I Tabel 6 nedenfor er oplistet ingredienserne i indsamlingssystemerne i alle forsøgsområder.

Projektets hovedindsats lå på kommunikationssiden, og der skete derfor kun begrænsede tekniske ændringer. Som led i forsøget åbnedes dog beholdere for organisk mad- og køkkenaffald (bioaffald) i Sct. Jørgens Park og Vandtårnsparken (idet der gennemførtes forsøg med optimering af perkolathåndtering fra disse), ligesom der åbnedes op for at sammenblende papir, pap og karton i papirbeholderne.

Det samme gjorde sig gældende i Kirsebærplantagen, hvor der opstilledes containere til blandet papir/pap (som afløsning for eksisterende papircontainere) og nye containere for 'emballage' (plast, metal og glas) i tilknytning til de eksisterende dagrenovationscontainere. Derudover videreførtes det eksisterende indsamlingsmateriel (der indførtes således ikke indsamling af organisk affald i Kirsebærplantagen).

Skovparken betragtedes som referenceområde, hvor der kun ændredes i kommunikationen, idet dog alle beboerne i forsøgsområderne blev tilbudt bioposer i forbindelse med Genbrugsguidernes besøg, ligesom der indførtes kildesorteret indsamling af plast i materialegården i løbet af projektet.

I Tabel 7 er vist situationen før og efter forsøgsstart i de fire forsøgsområder, og i den efterfølgende Figur 1 er vist oversigtskort over de enkelte forsøgsområder.

Tabel 6: Oversigt over eksisterende indsamlingssystemer forud for forsøget

Område <i>Ejerforhold</i>	Korsør, Skovparken <i>Alment</i>	Næstved, Vandtårns- parken <i>Alment</i>	Næstved, Sct. Jørgens Park <i>Privatejet</i>	Vordingborg, Kirsebærplanta- gen <i>Alment</i>
Dagrenovation	7 x 3 m ³ nedgravede MOLOK, uge- tømning.	1x3 + 6x5m ³ nedgravede MOLOK, uge- tømning (placeret 5 steder)	9x3 + 9x5m ³ nedgravede DOMINO, uge- tømning (placeret 12 steder)	18 x 660 l. containere med ugetømning (opstillet 4 steder)
Papir	2 x 3 m ³ nedgravede MOLOK, efter behov	5x5m ³ nedgravede MOLOK, efter behov	12x2,5m ³ nedgravede DOMINO, efter behov	4 x 660 l. containere, 14- dg.-tømning
Pap	Bringeordning til affalds-gård, efter behov (egen entreprenør)	Samles ind m storskrald (se nedenfor) 2x/uge	Storskraldsplads	Afleveres i container til brændbart.
Glas	2 x 3 m ³ nedgravede MOLOK, efter behov	5x5m ³ nedgravede MOLOK, efter behov	12x2,5m ³ nedgravede DOMINO, efter behov	Glaskube på storskraldspladsen
Metal	Bringeordning til affalds-gård, efter behov (egen entreprenør)	5x5m ³ nedgravede MOLOK, efter behov (s.m. plast)	12x2,5m ³ nedgravede DOMINO, efter behov	Storskraldsplads
Plast	'Plast' kan afleveres i affaldsgård	Sammen m metal	12x2,5m ³ nedgravede DOMINO, efter behov	Afleveres i container til brændbart
Organisk	7 x 0,75 m ³ nedgravede MOLOK, uge- tømning.	(4x3+1x5m ³ nedgravede MOLOK, forberedt, p.t. aflukkede)	(12x3m ³ nedgravede DOMINO, forberedt, p.t. aflukkede)	
Brændbart	1 x 20 m ³ cont., efter behov (egen entreprenør)	Samles ind m storskrald (se nedenfor) 2x/uge	Storskraldsplads	2 x 10 m ³ cont., tømning hver 4. uge
Storskrald	Affaldsgård (køres på GBP)	Indsamles ud for opgangene 2x/uge og centralsorteres	Storskraldsplads	Storskraldsplads

Tabel 7: Før og efter-situationen i de fire forsøgsområder

Område	Før	Efter
<p>Skovparken, Slagelse</p> <p>(Rækkehuse, 198 lejemål)</p>	<p>Beboerne kildesorterede i 8 fraktioner og kunne herudover aflevere storskrald i affaldsgård.</p> <p>Dagrenovation og organisk kunne afleveres 7 steder.</p> <p>Papir og glas kunnen afleveres 2 steder.</p> <p>Pap, metal, plast og brændbart kunne afleveres 1 sted (affaldsgården).</p>	<p>Eneste ændring var øget kommunikation (herunder indsættelse af <i>Genbrugsguider</i> som uddelte kommunens poser m. fortryk til bioaffald) og opkvalificering af ejendomsfunktionærer og beboerrepræsentanter.</p> <p>Plastfraktionen i affaldsgården opdeltet under projektet, så den svarer til GBP-sortering (plastdunke, farvet folie, klar folie og hård plast).</p>
<p>Vandtårnsparken, Næstved</p> <p>(Etageboliger, 360 lejemål)</p>	<p>Beboerne kildesorterede i 3 fraktioner, kildeopdelte plast/metal og kunne derudover få afhentet yderligere 2 fraktioner (pap og brændbart) sammen m storskrald.</p> <p>Dagrenovation, papir, glas, metal og plast kunne afleveres 5 steder (idet metal og plast indsamledes som blandet fraktion).</p> <p>Pap, brændbart og storskrald indsamledes v. opgangen 2x/uge og centralsorteredes efterfølgende hos entreprenør.</p>	<p>Der udvidedes med én fraktion (organisk), som kunne afleveres 5 steder (samme som dagrenovation).</p> <p>Derudover afprøvedes sammenblanding af pap og papir.</p> <p>Der gennemførtes øget kommunikation (herunder indsætning af <i>Genbrugsguider</i>) samt opkvalificering af ejendomsfunktionærer/ beboerrepræsentanter.</p> <p>Der uddeltes spande til organisk affald til alle lejligheder fra start.</p>
<p>Sct. Jørgens Park, Næstved</p> <p>(Etageboliger, 886 lejemål)</p>	<p>Beboerne kildesorterede i 7 fraktioner og kunne herudover aflevere storskrald på storskraldsplads.</p> <p>Dagrenovation, papir, glas, metal og plast kunne afleveres 12 steder.</p> <p>Pap og brændbart kunne afleveres 1 sted (storskraldspladsen)</p>	<p>Der udvidedes med én fraktion (organisk), som kunne afleveres 12 steder (samme som dagrenovation).</p> <p>Derudover afprøvedes sammenblanding af pap og papir.</p> <p>Der gennemførtes øget kommunikation samt opkvalificering af ejendomsfunktionærer/ beboerrepræsentanter.</p> <p>Der uddeltes 1 ½ måned inde i forløbet spande til organisk affald til alle lejligheder.</p>

Fortsættes...

Område	Før	Efter
<p>Kirsebærplantagen, Vordingborg</p> <p>(Etageboliger, 122 lejemål)</p>	<p>Beboerne kildesorterede i 7 fraktioner og kunne derudover aflevere storskrald på storskraldsplads.</p> <p>Dagrenovation kunne afleveres 4 steder (i i alt 18 containere).</p> <p>Papir kunne afleveres 4 steder.</p> <p>Pap, metal, plast, glas og brændbart kunne afleveres på storskraldsplads.</p>	<p>Der udvidedes til indsamling af – ud over dagrenovation -, pap/papir og plast/metal/glas 4 steder.</p> <p>Der indførtes <i>ikke</i> kildeindsamling af organisk.</p> <p>Der gennemførtes øget kommunikation (herunder indsætning af <i>Genbrugsguider</i>) samt opkvalificering af ejendomsfunktionærer/ beboerrepræsentanter.</p> <p>Der uddeltes spande til tør fraktion til alle lejligheder fra start.</p>

I Figur 1 er vist oversigtskort over de fire forsøgsområder med indplacering af affaldsøer og de i Tabel 6 og 7 anførte indsamlingsfaciliteter.

Figur 1: Oversigt over affaldsøer m.v. i de fire forsøgsområder

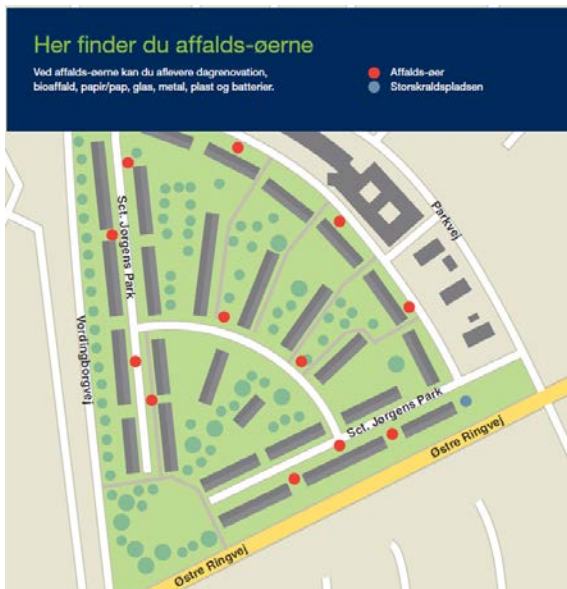
Skovparken (198 lejemål)



Vandtårnsparken (360 lejemål)



Sct. Jørgens Park (886 lejemål)



Kirsebærplantagen (122 lejemål)



5. Alderssammensætningen i forsøgsområderne

Ved hjælp af webGIS (se nærmere herfor i Bilag 2) foretog de deltagende kommuner udtræk af lister over beboere med fødselsår fra de fire forsøgsområder. Listerne anonymiseredes inden videre behandling, og på denne baggrund har følgende oversigter, der også sammenligner med situationen på landsplan, kunnet udarbejdes:

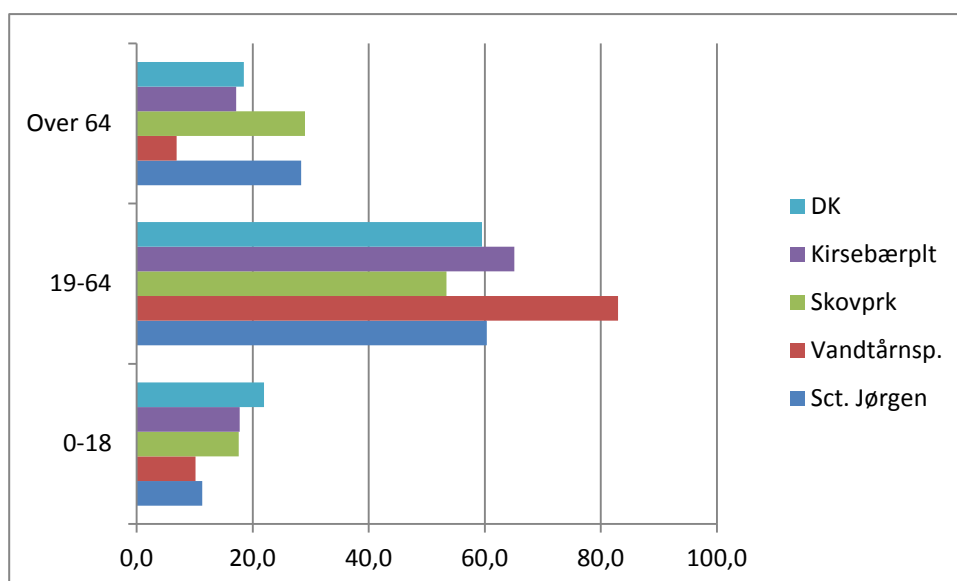
Tabel 4: Aldersfordelingen i de fire forsøgsområder, sammenlignet med landsgennemsnittet og udtrykt i procent af alle

I procent af alle	Skovparken	Vandtårns-parken	Sct. Jørgens	Kirsebærplantagen	DK
0-2 år	3,7	3,3	2,3	5,3	3,1
3-5 år	2,8	0,4	2,6	1,2	3,4
6-10 år	5,2	2,5	2,4	3,6	5,9
11-15 år	4,0	2,5	2,6	5,9	5,9
16-18 år	1,9	1,5	1,4	1,8	3,7
19-24 år	8,6	20,7	14,7	10,1	8,0
25-44 år	17,6	37,2	25,3	22,5	25,0
45-64 år	27,2	25,1	20,4	32,5	26,5
65-74 år	17,6	5,8	13,3	10,7	11,0
75-84 år	10,8	1,0	11,5	4,7	5,4
85-89 år	0,3	0,2	2,6	1,2	1,3
90-100 år	0,3	0,0	1,0	0,6	0,7
Over 100 år	0,0	0,0	0,0	0,0	0,0
I alt	100,0	100,0	100,0	100,0	100,0

Tabel 5: Som Tabel 4, men aggregeret til tre aldersgrupper

	Skovparken	Vandtårns-parken	Sct. Jørgens	Kirsebærplantagen	DK
0-18	17,6	10,2	11,3	17,8	22,0
19-64	53,4	83,0	60,3	65,1	59,5
Over 64	29,0	6,9	28,3	17,2	18,5
I alt	100,0	100,0	100,0	100,0	100,0

Figur 2: Aldersfordelingen i de fire forsøgsområder, sammenlignet med landsgennemsnittet og udtrykt i procent af alle



Vurdering af forsøgsområdernes repræsentativitet m.h.t. alderssammensætning

Som det fremgår, skiller Vandtårnsparken sig kraftigt ud med en meget høj andel af beboere i den erhvervsaktive alder og her især i grupperne 19-24-årige og 25-44-årige (både i forhold til landsgennemsnittet og de andre bebyggelser – se Tabel 4 for neddelte aldersgrupper) og en tilsvarende underrepræsentation af såvel yngre som ældre (igen både i forhold til landsgennemsnittet og de øvrige bebyggelser).

Sct. Jørgens Park og Skovparken skiller sig ud ved at have en relativt høj repræsentation af beboere over 64 år og Sct. Jørgens Park tillige en lavere repræsentation hvad angår børn og unge.

Kirsebærplantagen er den bebyggelse, der lægger sig tættest på landsgennemsnittet, dog 'overgået' af Sct. Jørgens Park f.s.v.a. de 19-64-årige, hvor Sct. Jørgens Park ligger så godt som på landsgennemsnittet.

Med forbehold for, at de fundne udsving kan have betydning (det er således velkendt, at ældre borgere generelt udviser større sorteringsvilje end yngre), kan det forsigtigt antages, at beboerne i de fire bebyggelser er rimeligt repræsentative, og at forsøgets resultater derfor må antages at have en vis almen gyldighed, når alene henses til alder.

Som det fremgår af afsnit 2.2, kan det ikke afvises, at der eksisterer en vis bias i form af generelt større vilje til sortering i de udvalgte områder, da netop frivillighed var et centralt element i udvælgelsesprocessen. Dette forstærkes af det relativt høje repræsentation af det sorteringsvillige +64-segment i to af områderne.

6. Indgåede aftaler i forbindelse med forsøget

Allerede udvælgelsen af forsøgsområderne foregik i en iterativ proces med relevante boligselskaber, hvor kommunerne brugte deres kontakter til disse med henblik på at opnå aftaler om forsøgenes gennemførelse.

I takt med udviklingen af forsøgsdesign m.v. besluttede Projektgruppen sig imidlertid for, at det ville være optimalt at indgå egentlige aftaler mellem de respektive kommuner og boligselskaber, hvor der tillige skete en formalisering af samarbejdet også med ejendomsfunktionærer og beboer-repræsentanter.

Projektgruppen nåede således frem til, at det formelt set måtte være gennem selskaberne, at alle øvrige kontakter til såvel ansatte som beboerdemokratiet skulle foregå.

Derfor udviklede Projektgruppen det aftalegrundlag, der er optaget som Bilag 1 til delrapporten, og som i lokal-tilpassede varianter blev indgået med de enkelte boligselskaber eller afdelinger heraf.

Som det fremgår, giver aftalen

- dels en kort begrundelse for, hvorfor forsøget ønskes gennemført,
- dels en beskrivelse af indsamlingssystemet i den pågældende bebyggelse, som det tog sig ud på tidspunktet for aftalens forelæggelse, og endelig
- en beskrivelse af, hvad forsøget konkret ville ændre (for at gøre det lettere for beboerne at gøre det rigtige).

Aftalen oplister herefter på punktform, hvad parterne skal være enige om/have forventningsafstemt inden indgåelse af aftalen, samt afslutningsvis en forsikring om, at aftalen ikke vil få økonomiske konsekvenser for boligselskabet i form af ændrede gebyrer eller lignende (kun konsekvenser i form af det ekstra-arbejde for ejendomsfunktionærer, som implicit lå i aftalen, og som selskaberne blev bedt om at tage individuel stilling til, idet de kunne fravælges – som f.eks. at uddele spande og infomaterialer m.v.).

Endelig opfordrede aftalen boligselskabet til at sikre, at bebyggelsens ejendomsfunktionærer og beboerrepræsentanter blev indbudt og tilskyndedes til at deltage i den introduktionsdag, som AffaldPlus og kommunerne i fællesskab havde besluttet at afholde for ejendomsfunktionærer og beboerrepræsentanter forud for forsøgsstart.

Det viste sig efterfølgende, at ikke alle selskaber i samme grad tog initiativ til involvering af beboerne, hvilket medførte, at beboerrepræsentanterne fra det ene område aldrig blev inviteret til introduktionen. Selskabet accepterede efterfølgende, at projektlederen tog direkte kontakt til beboerrepræsentanterne, og afholdt møder med dem bilateralt.

En vigtig erfaring fra forløbet er, at der skal følges op på indgåede aftaler, da det ikke kan forventes, at alle parter i dem er lige godt informeret endsige føler forpligtelser eller ejerskab i forhold til aftalen.

I forbindelse med Projektgruppens afsøgning af erfaringer med tilsvarende samarbejder i tilsvarende projekter (se nærmere afrapportering heraf i Delrapport 1, Erfaaopsamling fra egne og andre kommuner) bekræftedes vigtigheden af klare og forpligtende aftaler. Gladsaxe Kommune har således i deres projekt vedr. Værebroparken indgået forpligtende aftaler på ledelsesniveau, som indebærer afsætning af timer også for ejendomsfunktionærer til deltagelse i projektet. Eftersom netop ejendomsfunktionærerne

spiller en så central rolle i affaldshåndteringen i de fleste større samlede bebyggelser, er det meget vigtigt, at disse ikke opfatter eventuelle forsøg som en ekstrabelastning, som der ikke er afsat timer til.

I nærværende forsøg oplevedes et stort engagement fra ejendomsfunktionærernes side, herunder involvering ud over det aftalte omkring uddeling af ekstra-info m.v., uden at det står lysende klart, om der var afsat ekstratid hertil. Det vil være uholdbart i forbindelse med eventuel fuld udrulning af ordninger til alle større, samlede bebyggelser.

En vigtig erfaring er således, at det nødvendige ressourceforbrug fra boligselskabernes side ved fuld udrulning af nye ordninger skal gøres tydelige og transparente.

Det samme gør sig gældende ved udrulning af forsøgsordninger.

Ud over aftaler med boligselskaberne, indebar forsøget også aftaler med en lang række andre parter, herunder renovatører og behandlingsanlæg. Disse aftaler beskrives nærmere i de respektive delrapporter.

7. Konklusioner i forhold til formål, succeskriterier og forventninger

Dette delprojekt havde til formål endeligt at udpege og afgrænse de fire forsøgsområder, at indgå aftaler med de implicerede selskaber, ejendomsfunktionærer og beboerrepræsentanter, samt at kortlægge beboersammensætningen m.h.t. husstandsstørrelse og alderssammensætning.

Hertil kom sidenhen også kortlægning af beboernes brug af 'Reklamer Nej Tak'/'Reklamer og aviser nej tak'.

Alle fem delformål må anses for opfyldt.

Succesriteret for nærværende delprojekt var, at områderne skulle være udpeget og afgrænset primo januar 2015 og at der skulle være indgået aftaler samt en kortlægning af beboersammensætningen inden udgangen af januar 2015. Grundet en uforudset modvilje fra et ellers påtænkt forsøgsområdes side, kunne tidsfristerne ikke helt overholdes, men aftaler og kortlægning faldt så betids på plads, at forsøget kunne skydes i gang som aftalt med udgangen af uge 13.

Ideen med at kortlægge 'Reklamer Nej Tak' kom til senere, og var derfor ikke en del af succeskriteriet. Det skyldes primært, at der ved projektstart var en formodning om, at sådanne data ville kunne indhentes hos Post-Danmark, hvilket imidlertid viste sig ikke at være tilfældet.

Derudover har delprojektet kastet nogle ikke-målsatte bonuspoint af sig, som kan tjene til benefice for andre, der overvejer tilsvarende projekter, således:

- En *Anvisning i brug af webGIS til kortlægning af antal beboere og alderssammensætning* (Bilag 2)
- Nogle eksempler på skematisk kortlægning af bebyggelser (afsnit 3, 4 og 5)
- Nogle eksempler på aftaler med boligselskaber (Bilag 1)
- En manual til brug af POST DK's statistik over adressater tilmeldt 'Reklamer Nej Tak'. (Bilag 3)

8. Bilag

Bilag 1: Eksempel på indgået aftale med boligselskab

Bilag 2: Manual for brug af webGIS til kortlægning af (forsøgs)områder

Bilag 3: Manual for brug af Post DK's statistik over antal adressater med 'Reklamer Nej Tak'